

ส่วนที่ ๑

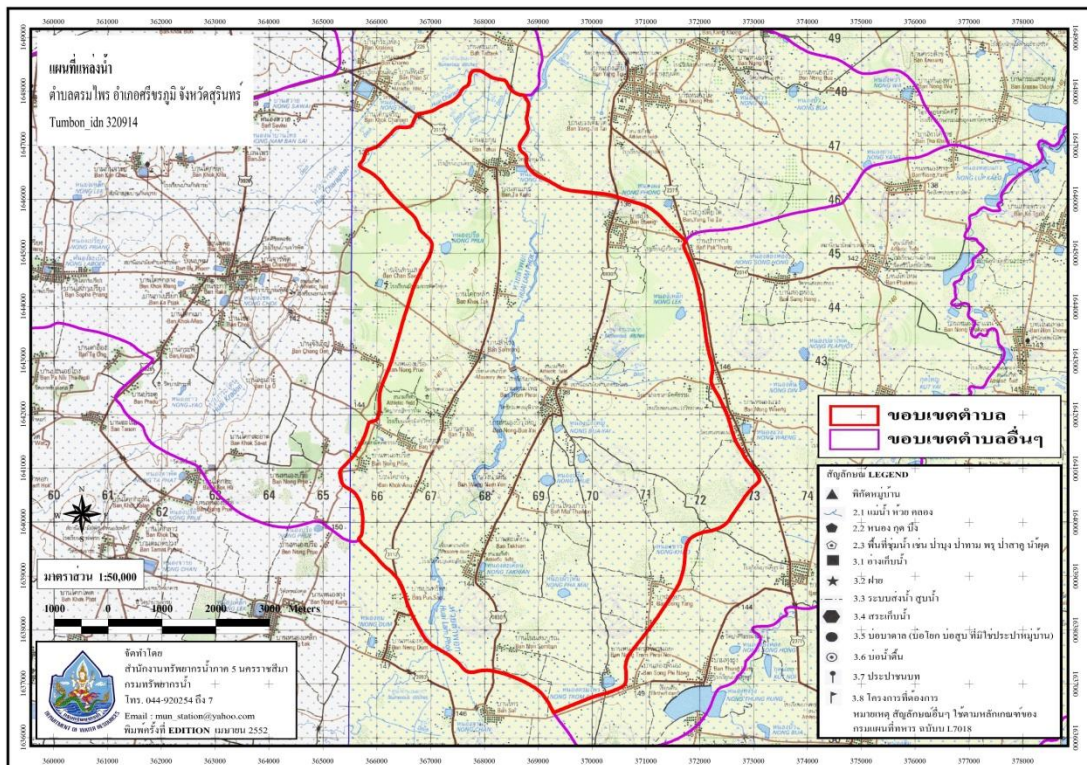
สภาพทั่วไปและข้อมูลพื้นฐาน

๑. ด้านกายภาพ

๑.๑ ที่ตั้งของหมู่บ้านหรือตำบล

ตำบลตรมไพรตั้งอยู่บริเวณด้านทิศใต้ของอำเภอศีขรภูมิ ระยะห่างจากอำเภอศีขรภูมิ เป็นระยะทาง ๑๒.๕ กิโลเมตร ตั้งอยู่ที่พิกัด SB๖๙๖๔๑๙ ใช้เวลาเดินทางโดยรถยนต์ประมาณ ๑๐ นาที ห่างจากจังหวัดสุรินทร์ เป็นระยะทาง ๔๘ กิโลเมตร ใช้เวลาเดินทางประมาณ ๓๐ นาที มีพื้นที่โดยประมาณ ๑๕.๒๙ ตารางกิโลเมตร หรือประมาณ ๙,๕๕๖.๒๕ ไร่ โดยมีอาณาเขตติดกับพื้นที่ตำบลต่าง ๆ ดังนี้

ทิศเหนือ	ติดต่อตำบลระแงง	อำเภอศีขรภูมิ	จังหวัดสุรินทร์
ทิศตะวันออก	ติดต่อตำบลผักไหม	อำเภอศีขรภูมิ	จังหวัดสุรินทร์
ทิศตะวันตก	ติดต่อตำบลจารพัต	อำเภอศีขรภูมิ	จังหวัดสุรินทร์
ทิศใต้	ติดต่อตำบลหนองเหล็ก	อำเภอศีขรภูมิ	จังหวัดสุรินทร์



แผนที่ตำบลตรมไพร

๑.๒ ลักษณะภูมิประเทศ

ลักษณะสภาพพื้นที่โดยทั่วไป เป็นที่ราบสูงลาดเอียงไปทางทิศตะวันตก ไม่มีภูเขาและแม่น้ำสูงจากระดับน้ำทะเลปานกลางประมาณ ๑๓๐-๑๕๐ เมตร ลักษณะดินเป็นดินร่วนปนทราย ขาดความอุดมสมบูรณ์

๑.๓ ลักษณะภูมิอากาศ

- ลักษณะภูมิอากาศโดยทั่วไปของตำบลตรมไพร เป็นแบบลักษณะร้อนชื้น ฤดูฝน เริ่มตั้งแต่เดือนมิถุนายนถึง เดือน กันยายน เกิดจากลมมรสุมตะวันออกเฉียงใต้

ฤดูแล้ง เริ่มตั้งแต่ เดือน พฤศจิกายน ถึง เดือน มกราคม ระยะที่หนาวที่สุด คือ เดือนธันวาคม

ฤดูร้อน เริ่มตั้งแต่ เดือน กุมภาพันธ์ ถึง เดือน เมษายน ช่วงที่ร้อนที่สุด คือช่วงเดือน เมษายน อุณหภูมิประมาณ ๒๐-๓๐ องศาเซลเซียส

๑.๔ ลักษณะของดิน

ลักษณะของดินในพื้นที่เป็นดินร่วน ดินเหนียว พื้นราบเหมาะแก่การเพาะปลูกข้าว

๒.ด้านการเมืองการปกครอง

๒.๑ เขตการปกครอง

ตำบลตรมไพรประกอบด้วยจำนวนหมู่บ้าน ๑๐ หมู่บ้าน ได้แก่

๑. บ้านตรมไพร หมู่ที่ ๑
๒. บ้านหนองบัวใหญ่ หมู่ที่ ๒
๓. บ้านบึง หมู่ที่ ๓
๔. บ้านตะกุก หมู่ที่ ๔
๕. บ้านสำโรง หมู่ที่ ๕
๖. บ้านตามอ หมู่ที่ ๖
๗. บ้านยะหาญ หมู่ที่ ๗
๘. บ้านตะเคียน หมู่ที่ ๘
๙. บ้านตาแก้ว หมู่ที่ ๙
๑๐. บ้านเนินสูง หมู่ที่ ๑๐

๒.๒ การเลือกตั้ง

การเลือกตั้งผู้บริหารและสมาชิกสภาองค์การบริหารส่วนตำบล ตามพระราชบัญญัติสภาตำบลและองค์การบริหารส่วนตำบล พ.ศ. ๒๕๓๗ และที่แก้ไขเพิ่มเติมถึงปัจจุบัน มีจำนวน ๑๐ หมู่บ้าน หากมีการเลือกตั้งในครั้งหน้า จะมี ผู้บริหารท้องถิ่น (นายกองค์การบริหารส่วนตำบล) จำนวน ๑ คน จะมีการเลือกตั้งสมาชิกสภาองค์การบริหารส่วนตำบล หมู่บ้านละ ๑ คน ๑๐ หมู่บ้าน รวมเป็น ๑๐ คน

๓.ประชากร

๓.๑ ข้อมูลเกี่ยวกับจำนวนประชากร

ประชากรทั้งสิ้น จำนวน ๘,๐๗๒ คน แยกเป็นชาย ๓,๙๑๒ คน หญิง ๔,๑๖๐ คน (ข้อมูล ณ เดือน มิถุนายน ๒๕๖๔)

หมู่ที่	หมู่บ้าน	ประชากร		รวม (คน)	หลังคาเรือน
		ชาย (คน)	หญิง (คน)		
๑	ตรมไพร	๖๘๑	๗๖๖	๑,๔๔๗	๔๐๗
๒	หนองบัวใหญ่	๗๖๔	๘๑๒	๑,๕๗๖	๓๘๓
๓	บึง	๓๕๑	๓๓๗	๖๘๘	๑๘๕
๔	ตะกุก	๓๓๒	๓๗๔	๗๐๖	๑๗๘

หมู่ที่	หมู่บ้าน	ประชากร		รวม (คน)	หลังคาเรือน
		ชาย (คน)	หญิง (คน)		
๕	ลำโรง	๓๑๔	๓๔๓	๖๕๗	๑๗๒
๖	ตามอ	๓๐๘	๓๔๓	๖๕๑	๑๒๗
๗	ยะหาญ	๑๗๒	๒๒๔	๓๙๖	๑๐๕
๘	ตะเคียน	๔๖๓	๔๖๔	๙๒๗	๒๒๑
๙	ตาแก้ว	๒๓๒	๒๒๑	๔๕๓	๑๑๓
๑๐	เนินสูง	๒๙๕	๒๗๖	๕๗๑	๑๒๔
	รวม	๓,๙๑๒	๔,๑๖๐	๘,๐๗๒	๒,๐๑๕

๓.๒ ช่วงอายุและจำนวนประชากร

ประชากรส่วนใหญ่อยู่ในวัยทำงาน ๓๕ - ๕๕ ปี

๔.สภาพทางสังคม

๔.๑ การศึกษา

โรงเรียนประถมศึกษา ๕ แห่ง ได้แก่

- | | | |
|--------------------------|---------------------|--------|
| ๑.โรงเรียนบึงวิทยาการ | จำนวนนักเรียนประมาณ | ๑๕๗ คน |
| ๒.โรงเรียนตะเคียนสามัคคี | จำนวนนักเรียนประมาณ | ๔๕ คน |
| ๓.โรงเรียนจตุรมิตรวิทยา | จำนวนนักเรียนประมาณ | ๑๕๗ คน |

โรงเรียนมัธยมศึกษา(ขยายโอกาส.๑-ม.๓)

๒ แห่ง ได้แก่

- | | | |
|----------------------------------|---------------------|--------|
| ๑.โรงเรียนบ้านตรมไพร | จำนวนนักเรียนประมาณ | ๒๖๒ คน |
| ๒.โรงเรียนบ้านตะกุก (คำคุณบำรุง) | จำนวนนักเรียนประมาณ | ๑๓๔ คน |

ศูนย์พัฒนาเด็กเล็กก่อนวัยเรียน ๓ แห่ง ได้แก่

- | | | |
|-----------------------------------|---------------------|-------|
| ๑. ศูนย์พัฒนาเด็กเล็กบ้านตรมไพร | จำนวนนักเรียนประมาณ | ๖๔ คน |
| ๒. ศูนย์พัฒนาเด็กเล็กบ้านตะกุก | จำนวนนักเรียนประมาณ | ๓๑ คน |
| ๓. ศูนย์พัฒนาเด็กเล็กตามอ - ยะหาญ | จำนวนนักเรียนประมาณ | ๓๔ คน |

ในพื้นที่มีการศึกษานอกระบบ(กศน.ตรมไพร) ๑ แห่ง

๔.๒ สาธารณสุข

- | | | |
|-----------------------------------|----|------|
| โรงพยาบาลส่งเสริมสุขภาพตำบลตรมไพร | ๑ | แห่ง |
| ศูนย์สาธารณสุขมูลฐานชุมชน | ๑๐ | แห่ง |

๔.๓ อาชญากรรม

องค์การบริหารส่วนตำบลตรมไพรไม่มีปัญหาด้านอาชญากรรม และมีหน่วยงานราชการที่เกี่ยวกับความปลอดภัยในชีวิตและทรัพย์สิน มีศูนย์ป้องกันและบรรเทาสาธารณภัย โดยมีอาสาสมัครป้องกันภัยพลเรือนของตำบลตรมไพร จำนวน ๑๔๑ คน

๔.๓ ยาเสพติด

ปัญหา ยาเสพติดในพื้นที่องค์การบริหารส่วนตำบลตรมไพร ยังไม่พบปัญหาทางด้านยาเสพติด

๔.๔ การสังคมสงเคราะห์

องค์การบริหารส่วนตำบลตรมไพร ได้ให้การสงเคราะห์เบี้ยยังชีพคนชรา คนพิการและผู้ติดเชื้อ HIV ในเขตตำบลตรมไพร พ.ศ. ๒๕๖๒ ดังนี้

ประเภท	จำนวนผู้ได้รับการช่วยเหลือ(ราย)
เงินเบี้ยยังชีพผู้สูงอายุ	๑,๑๐๘
เงินเบี้ยยังชีพคนพิการ	๖๐๗
เงินเบี้ยยังชีพผู้ติดเชื้อ HIV	๑๔
รวม	๑,๗๒๙

หมายเหตุ ข้อมูล ณ มิถุนายน ๒๕๖๔

๕.ระบบบริการพื้นฐาน

๕.๑ การคมนาคมขนส่ง

การคมนาคมขนส่งของตำบลตรมไพร สามารถติดต่อระหว่างชุมชนได้สะดวกโดยทางบกและทางรถยนต์ โดยมีเส้นทางคมนาคมที่สำคัญได้แก่

- ทางหลวงหมายเลข ๒๓๗๑ สายศรีขรภูมิ-สังขะ
- ถนนลาดยางของ สปก.สาย สร ๐๘๓๐๑ จากสามแยกโรงเรียนบ้านยางเตี้ย ผ่านตำบลตรมไพร ถึงบ้านไทรตำบลหนองเหล็ก
- ถนนทางหลวงชนบท ของ รพช.เก่า สายบ้านพันชี - บ้านหนองคู ตำบลหนองเหล็ก

ปัจจุบันการจราจรในเขตองค์การบริหารส่วนตำบลตรมไพร ไม่มีปัญหาการจราจรติดขัดแต่จะมีปัญหาในเรื่องของรถยนต์เพื่อการเกษตร รถไถเดินตาม ซึ่งจะไม่ค่อยมีไฟส่องสว่างทำให้มีอุบัติเหตุเกิดขึ้นบ่อยครั้งบนถนนเส้นทางหลวง หรือทางสายหลักช่วงผ่านกลางหมู่บ้าน ทางแยกต่างๆ สภาพถนนภายในเขตองค์การบริหารส่วนตำบลตรมไพร ถนนส่วนใหญ่ภายใน

๕.๒ การไฟฟ้า

ประชาชนในเขตองค์การบริหารส่วนตำบลตรมไพร เป็นชุมชนชนบท การไฟฟ้าขยายทั่วถึงทั้งตำบล ประชากรมีไฟฟ้าใช้ครอบคลุมเกือบทุกครัว

๕.๓ การประปา

มีระบบประปาครอบคลุมทุกหมู่บ้าน จำนวน ๑๐ หมู่บ้าน

๕.๔ โทรศัพท์

ปัจจุบันทุกหมู่บ้าน ใช้โทรศัพท์เคลื่อนที่เป็นส่วนใหญ่

๕.๕ ไปรษณีย์หรือการสื่อสารหรือการขนส่ง และวัสดุ ครุภัณฑ์

ที่ทำการไปรษณีย์ที่ใกล้ที่สุด ได้แก่ ไปรษณีย์อำเภอศรีขรภูมิ ห่างจากตำบลตรมไพร ไปทางทิศเหนือ ประมาณ ๗ กิโลเมตร

๖.ระบบเศรษฐกิจ

๖.๑ การเกษตร

ราษฎรส่วนใหญ่ประกอบอาชีพเกษตรกรรม ทำนา ทำไร่ทำสวนสำหรับทำไร่อ้อยและสวนยางพาราซึ่งตำบลตรมไพรมีพื้นที่ทำการเกษตรทั้งสิ้นประมาณ ๓๓,๐๔๐.๗๕ ไร่

อาชีพหลัก ทำนา (๖๐.๑๘)

อาชีพรอง รับจ้างทั่วไป (๑๐.๑๖), ทำไร่ (๐.๐๗), ทำสวน (๐.๐๒), รับราชการ (๑.๐๗), พนักงานรัฐวิสาหกิจ (๐.๑๓), พนักงานบริษัท (๐.๐๖), รับจ้างทั่วไป (๑๐.๖๘), ค้าขาย (๐.๔๒), ธุรกิจส่วนตัว (๐.๓๑), อาชีพอื่นๆ (๐.๔๐), นักกำลังศึกษา (๒๔.๒๐) และไม่มีอาชีพ (๒.๔๖)

อาชีพเสริม/กลุ่มอาชีพ ทำไร่, ทำไร่ทำสวน, ทำสวน, ถั่วฝักยาว, ข้าวโพด, สวนยางพารา, เลี้ยงสัตว์, โค, กระบือ, สุกร, เป็ด, ไก่, ค้าขาย, ร้านค้าขายของชำ, บั๊มน้ำมัน, โรงสีข้าว, ร้านอาหาร, งานบริการ, ร้านตัดผม, เสริมสวย, รับจ้างทั่วไป (ตามฤดูกาล) ทำผลิตภัณฑ์น้ำยาล้างจานกลุ่มแม่บ้านทำขนม, กลุ่มทอผ้าย้อมสีธรรมชาติสินค้าโอท็อปบ้านตะกุก, หางของป่าขาย (เห็ด, แผลงตามฤดู, ไข่มดแดง, ผักต่างๆ)

๖.๒ การประมง

ตำบลตรมไพร ไม่มีการประมงทำประมงในพื้นที่

๖.๓ การปศุสัตว์

ตำบลตรมไพร มีการปศุสัตว์ คือ การเลี้ยงโค และการเลี้ยงสุกร ในทุกหมู่บ้านของ ตำบลตรมไพร อำเภอศีขรภูมิ จังหวัดสุรินทร์

๖.๔ การบริการ

ประเภทหน่วยธุรกิจ	จำนวน (แห่ง)
โรงงานเย็บผ้า	๒
ร้านซ่อมเครื่องใช้ไฟฟ้า	๓
ร้านรับซื้อของเก่า	๓
ปั๊มน้ำมันถึงหัวจ่ายอัตโนมัติ	๒
ร้านซ่อมรถ	๕
บ้านเช่า	๒
ร้านจำหน่ายสินค้าเบ็ดเตล็ด	๙๐
โรงสีข้าว	๓๐
รถเกี่ยวข้าว	๑๐
ชมรมไก่ชน	๑
ร้านจำหน่ายวัสดุทางการเกษตร	๓
โรงขนมจีน	๑
โรงงานผลิตน้ำดื่ม	๑
ร้านตัดผมชาย	๒
รวม	๑๕๕

๖.๕ การท่องเที่ยว

ตำบลตรมไพร อำเภอศีขรภูมิ จังหวัดสุรินทร์ มีแหล่งท่องเที่ยวเชิงนิเวศบริเวณห้วยลำพอกตลอดทั้งสาย เนื่องจากยังเป็นแหล่งน้ำที่คงสภาพเดิมอยู่

๖.๖ อุตสาหกรรม

ตำบลตรมไพร อำเภอศีขรภูมิ จังหวัดสุรินทร์ ไม่มีอุตสาหกรรมในพื้นที่

๖.๗ การพาณิชย์และกลุ่มอาชีพ

กลุ่มวิสาหกิจชุมชนที่จัดตั้งโดยการรวมกลุ่มของประชาชนเพื่อดำเนินการตามวัตถุประสงค์ของการจัดตั้งกลุ่มในเขตตำบลตรมไพร มีทั้งสิ้น ๗ กลุ่ม ดังนี้

๑. กลุ่มวิสาหกิจโดยจาแอม บ้านยะหาญ หมู่ที่ ๗
๒. กลุ่มวิสาหกิจชุมชนทอผ้าไหม บ้านหนองบัวใหญ่ หมู่ที่ ๒
๓. กลุ่มวิสาหกิจชุมชนทอผ้าไหมตรมไพร บ้านเนินสูง หมู่ที่ ๑๐
๔. กลุ่มวิสาหกิจชุมชนทอผ้าไหมชินละออ บ้านตะกุก หมู่ที่ ๔
๕. กลุ่มวิสาหกิจชุมชนทอผ้าไหมชำเลอเลอ บ้านตรมไพร หมู่ที่ ๑
๖. กลุ่มวิสาหกิจชุมชนแปรรูปอาหาร บ้านยะหาญ หมู่ที่ ๗
๗. กลุ่มวิสาหกิจชุมชนทอผ้าไหม หมู่ที่ ๗ บ้านยะหาญ

๖.๘ แรงงาน

ราษฎรส่วนใหญ่ประมาณร้อยละ ๘๐ ประกอบอาชีพทำการเกษตรกรรมได้แก่ทำนา ปลูกข้าว ไร่ อ้อย ไร่ มันสำปะหลัง ที่เหลือประกอบอาชีพส่วนตัวและรับจ้าง

๗. ศาสนา ประเพณี วัฒนธรรม

๗.๑ การนับถือศาสนา

ประชาชนในตำบลตรมไพรทั้ง ๑๐ หมู่บ้าน ส่วนมากร้อยละ ๙๙ นับถือศาสนาพุทธ โดยมีข้อมูลศาสนสถาน ดังนี้

สถาบันและองค์กรทางศาสนา ตำบลตรมไพร มีสถาบันและองค์กรศาสนา ดังนี้

ลำดับที่	วัด/สำนักสงฆ์	ที่ตั้ง	เจ้าอาวาส
๑	วัดบ้านตรมไพร	หมู่ที่ ๑ บ้านตรมไพร	พระครูบริหารชัยมงคล
๒	วัดประทุมวัน	หมู่ที่ ๔ บ้านตะกุก	พระอาจารย์สมรัก ญาณธีโร
๓	วัดป่าตามอ	หมู่ที่ ๖ บ้านตามอ	พระอธิการมนเทียน ถาวโร
๔	ที่พักสงฆ์บ้านยะหาญ	หมู่ที่ ๗ บ้านยะหาญ	พระทองเจริญ อภาณโต
๕	ที่พักสงฆ์บ้านหนองบัวใหญ่	หมู่ที่ ๒ บ้านหนองบัวใหญ่	พระภิกษุโณ ภูริพัฒโณ
๖	ที่พักสงฆ์บ้านบึง	หมู่ที่ ๓ บ้านบึง	พระสุเทียน สิริวัฒน์โน
๗	ที่พักสงฆ์บ้านตะเคียน	หมู่ที่ ๘ บ้านตะเคียน	พระสุวรรณค์ ธีปธัมโป
รวมทั้งหมด ๗ แห่ง			

๗.๒ ประเพณีและงานประจำปี

ตำบลตรมไพร มีงานประจำปีที่ประชาชนตำบลตรมไพร ปฏิบัติสืบทอดกันมา ดังนี้

๑. งานประเพณีแซนโตนตา จะทำพิธีบูชาบรรพบุรุษในช่วงขึ้น ๑๕ ค่ำ เดือน ๑๐ ของทุกปี
๒. งานประเพณีสงกรานต์ (พิธีรดน้ำดำหัวผู้สูงอายุ) จะจัดงานในช่วงเดือนเมษายนของทุกปี
๓. งานประเพณีรำตรจัน จะจัดงานในช่วงเดือนเมษายนของทุกปี
๔. งานประเพณีบวชบรรพชาภาคฤดูร้อน จะจัดงานในช่วงเดือนเมษายนของทุกปี
๕. งานบุญพระเวสเทศน์มหาชาติ จะจัดในช่วงเดือน มีนาคม ของทุกปี
๖. งานประเพณีแห่เทียนเข้าพรรษา จัดในช่วงเทศกาลเข้าพรรษาของทุกปี

๗.๓ ภูมิปัญญาท้องถิ่น ภาษาถิ่น

ภาษาถิ่น คือ ภาษาทวย (ส่วย) และภาษาเขมร

๗.๔ สินค้าพื้นเมืองและของที่ระลึก

สินค้าพื้นเมืองและของที่ระลึกที่โดดเด่น คือ

กลุ่มทอผ้าไหมบ้านตะกุก ม.๔ ม.๙ และ ม.๑๐

๘.ทรัพยากรธรรมชาติ

๘.๑ น้ำ

แหล่งน้ำธรรมชาติ

ลำห้วย , ลำน้ำ	๑	สาย
บึง , หนองน้ำ	๑๕	แห่ง
อ่างเก็บน้ำ	-	แห่ง

แหล่งน้ำที่สร้างขึ้น

ฝาย	๒	แห่ง
บ่อน้ำตื้น	๑๐	แห่ง
บ่อโยก	๑๐	แห่ง
ระบบประปาหมู่บ้าน	๕	แห่ง
ถังเก็บน้ำฝน	๑๐	แห่ง

๘.๒ ป่าไม้

ในพื้นที่อยู่ในเขตป่าไม้เสื่อมโทรมบางส่วน

๘.๓ ภูเขา

ในพื้นที่เป็นที่ราบลุ่มไม่มีภูเขา

๘.๔ คุณภาพของทรัพยากรธรรมชาติ

ในพื้นที่แหล่งทรัพยากรธรรมชาติเช่น ป่าไม้เสื่อมโทรมบางส่วนเนื่องจากถูกบุกรุกถางป่าเพื่อใช้สำหรับเป็นสถานที่ทำกิน การทำการเกษตรในปัจจุบันนิยมใช้เทคโนโลยีสมัยใหม่เข้ามาทำให้ระบบนิเวศหรือทรัพยากรธรรมชาติเสื่อมโทรมได้